

OS CRUCEIROS DE CAPELA I CONCELLO DE ROIS (II)

por

CLODIO GONZÁLEZ PÉREZ

Continuación (vén do t.XXXVIII de C.E.G.)

SANTA MARÍA DE LEROÑO

Entre cruces e cruceiros conta con trece, algúns recentes (1934). De capela hai dous.

9) CRUCEIRO DA IGRÉS

Situación: Antes estaba no medio da aldea, pero foi trocado de emprazamento non hai moitos anos, para que poidesen pasa-los tractores e os coches.

Descrición: O seu voluminoso e elegante pedestal octogonal está formado por catro gradas, de maior a menor. Sobre el descansa o fuste, monolítico e prismático cadrangular cos ángulos chanfrados agás no comezo e no remate. O biselado ten nos extremos un rombo que semella unha punta de diamante co vértice pouco pronunciado. Na metade, aproximadamente, conta cunha fornela —polo exterior rectangular e no interior co lado superior redondeado—, que se apoia sobre unha minúscula piaña. Nela está labrado en relevo un santo franciscano, cicais san Francisco de Asís amosando as chagas das mans. Por debaixo corre a inscrición (Lám. XV).

"CUADERNOS DE ESTUDIOS GALLEGOS", Tomo XXXIX, Fascículo 104, Santiago 1991.

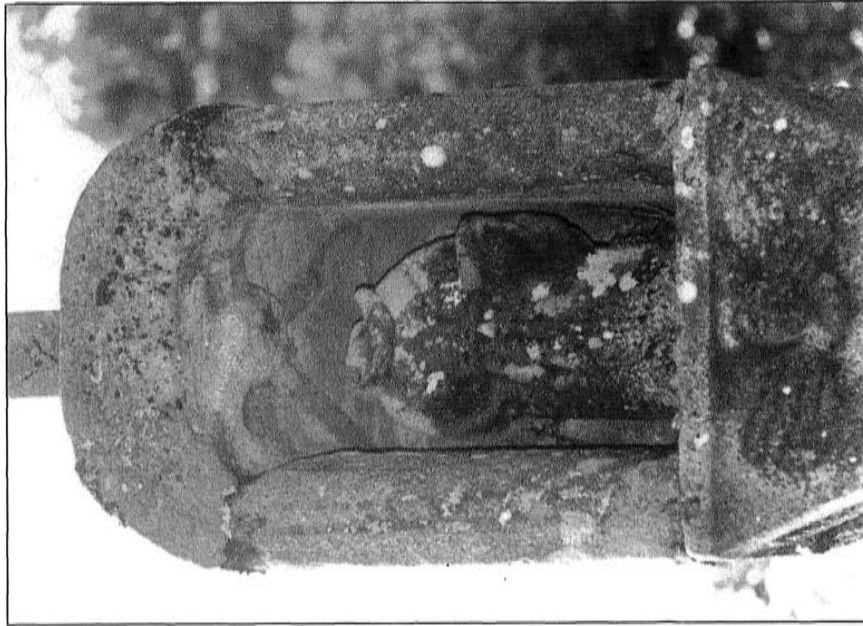
No medio de cada unha das catro caras do capitel hai unha cabeza de anxo con ás, cos ollos moi abultados (o mesmo que as restantes figuras). O lintel da porta do edículo é redondeado, imitando por dentro unha bóveda de crucería cos nervos ben marcados e cun voluminoso (se o comparamos co grandor de todo o conxunto) florón na clave. Na fronte tanto do arco como das xambas hai un adorno de sogueado, tal vez lembrando as columnas torsas. O mesmo motivo ornamental repítese nos da Casa do Campo (Augasantas) e no da Portalaxe (Rois). A aresta interior está bise-lada.

Anque o normal é que dentro se acubille a Virxe, neste caso é San Antonio de Padua, un dos santos máis populares entre as nosas xentes. A imaxe atópase mutilada, sen cabeza, xa dende antes de traslada-lo para o actual emprazamento. Viste saial franciscano, terma dun libro aberto coa man dereita (sobre o que debeu esta-lo Neno Xesús, agora desaparecido), e a esquerda empuñada a altura do peito na que había unha azucena ou palma exenta, tamén perdida (Lám. XVI).

Por fóra, nas tres restantes caras hai outros santos ou motivos ornamentais de carácter relixioso esculpido en relevo: á dereita unha representación da Virxe, coas mans dereitas sobre o peito e pendurado delas un longo rosario no que se aprecian ben as doas e a cruz, que chega ata a media lúa ou crecente sobre a que pon os pés. Ten veo e sobre el a coroa, e cúbrese con túnica e manto. A característica común a todas estas esculturas, como xa queda apuntado, é o abultamento dos ollos. O que a Virxe estea fóra débese a que na capela hai un santo (Lám. XVII).

O do reverso é o máis sinxelo, pois limítase a unha cruz grega inscrita nun círculo. Á esquerda está o apóstolo Santiago de acabalo, coa espada na man dereita e coa outra termando dunha bandeiriña ou gallardete. Cubre a cabeza (o máis sobresaínte polo seu grandor) con chapeo ou casco. A parte superior do cadro escultórico enmárcase con dúas vieiras, unha en cada ángulo. Esta representación xacobeá, estilisticamente é semellante á dos cruceiros de Berrimes (Lousame) —dende hai varios anos derrubado e en perigo de desaparecer—, e a do da Laxe Pequena (Tara-goña, Rianxo), por tan só nomear tres, lembra o Santiago matamouros do tímpano da batalla de Clavijo da catedral compostelana (de finais do século XII), o que figura no Tumbo B, do ano 1326, no arquivo da mesma igrexa, e tamén o que se acha nun dos escudos da fachada do claustro que dá ás Praterías, do taller de Rodrigo Gil de Hontañón (derradeira visita a Santiago en 1569). Viría a ser, entón, unha das máis antigas representacións populares do Apóstolo como guerreiro (Lám. XVIII).

O tellado é a catro augas, de forma piramidal cos lados curvos. Do vértice arrinca a cruz que coroa o conxunto, non figurada, de factura moderna de cando foi trocado para onde está agora, pois a antiga —segundo



Lám. XVI: A Igrés (capela)



Lám. XV: A Igrés

contan os veciños—, esnaquizouse ó desmontala. Din que era “redonda” ¿unha das cruces antefixas da igrexa románica que está a poucos metros? Non o poidemos comprobar, anque non tería nada de estraño que fose reaproveitada xa que o templo non conta con ningunha das primitivas.

Diante ten o pousadoiro, á altura da terceira grada empezando por abaixo, arriostado cun anaco de fuste de sección exagonal.

A súa altura dende a primeira grada do pedestal ata a cruz é de 4,30 mts.

Historia: No fuste, por debaixo da fornela, hai unha inscrición hoxe en día case toda ela ilexible por mor da erosión da pedra de cativa textura. Só se entenden ben as tres primeiras palabras:

ESTA OBRA
ISO...

No que se refire á data de construción, somos partidarios de situala nos últimos anos do século XVI.

Tradicións: Tanto no antigo emprazamento como no actual, é de costume que as procesións que saen da igrexa dean a volta ó seu arredor, enfeitándoo con arcos de flores especialmente o día do Sacramento ou do Corpo de Deus.

Ó pasar de par cos defuntos paraban para rezar responsos.

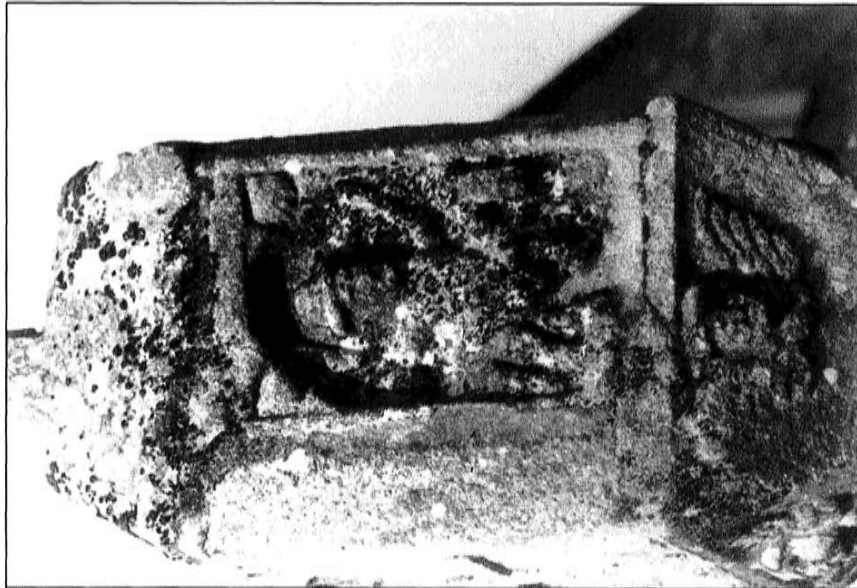
10) CRUCEIRO DE SÓÑORA

Situación: Áchase nunha encrucillada, de par das primeiras casas da aldea de Sónora indo dende Vilachán (Augasantas).

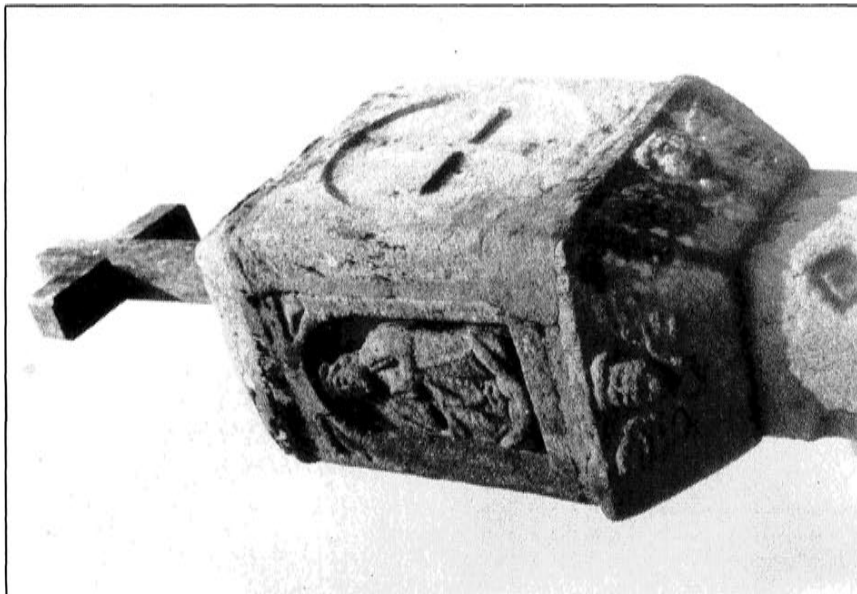
Descripción: O pedestal consta de dous escalóns sobre os que se asenta a basa prismática. Esta parte está semidestruída por petar contra el un camión non hai moitos anos.

O fuste é monolítico de sección cadrangular cos ángulos rebaixados a non ser en poucos centímetros por arriba, sobre o que se asenta o capitel. Aproximadamente na metade ten unha forneliña coa parte superior redondeada, na que está labrada en relevo unha imaxe de san Antonio dende a altura dos xionllos, de formas ben definidas, termado dun libro coa man esquerda e sobre el o Neno Xesús (moi mutilado), e na dereita unha azucena. A cabeza tena tonsurada e viste saial da orde franciscana. Como se pode ver, a obra axústase á iconografía tradicional do santo de Padua (Lám. XIX).

A pedra que fai de capitel ten no anverso unha cara de anxo con ás. Neste caso a porta é rectangular, con un pequeno rebaixe ornamental ó longo das xambas. Dentro acubíllase unha imaxe da Virxe, que anque semella a Inmaculada, a nivel popular din que se trata da das Doores, actualmente sen cabeza. Está en oración, coas mans dereitas sobre o peito, termado co brazo esquerdo do manto que a envolve, e caíndolle a punta



Lám. XVIII: A Igrés (Santiago)



Lám. XVII: A Igrés (Virxe)

por encima do dereito. Os pregos son abundantes e ben acadados.

Sobre o teito da capela —piramidal— aséntase a cruz, cadrangular coas arestas chanfradas, agás nos remates. Nos cantos ten dous círculos concéntricos a un punto⁶. O Cristo de escaso bulto forma coa cruz un só corpo, coa cabeza caída cara á dereita, chegándolle o cabelo deica os ombreiros, sobre o que está a coroa de espiñas, non moi pronunciada. Na face ten barba de abondo. Os brazos estarricados sen flexionar e as mans abertas. Tápase con pequeno pano de pureza co nó á esquerda. Como é normal, conta con nimbo circular no que están marcados os riscos dunha cruz, e por enriba a cartela do INRI. Suxéitase con tres cravos, co pé de dereito por enriba do esquerdo. Os rasgos anatómicos son case imperceptibles (Lám. XX).

Mide dende a primeira grada 4,15 ms.

Historia: Por debaixo da fornela do fuste quedan restos da inscrición, agora totalmente ilexible. Con dificultade pódese le-la data en que foi ergueito que, anque non estamos moi seguros, coidamos que sexa a de 1601.

Tradicións: Contan que de par del enterraban os fetos e os meniños que non chegaban a ser bautizados. É de supoñer que fose certo, pois o mesmo sucedía con outros.

Por outra banda, ata non hai moitos anos, era costume que as mulleres da aldea que ían parir lle mandasen a algunha veciña ou familiar poñelo seu pano da cabeza á Virxe das Doores que está na capela, permanecendo a imaxe con el ata que se producía o alumamento.

Ata el nunca chegou ningunha procesión. Ó pasar de par cos defuntos paraban para rezar responsos.

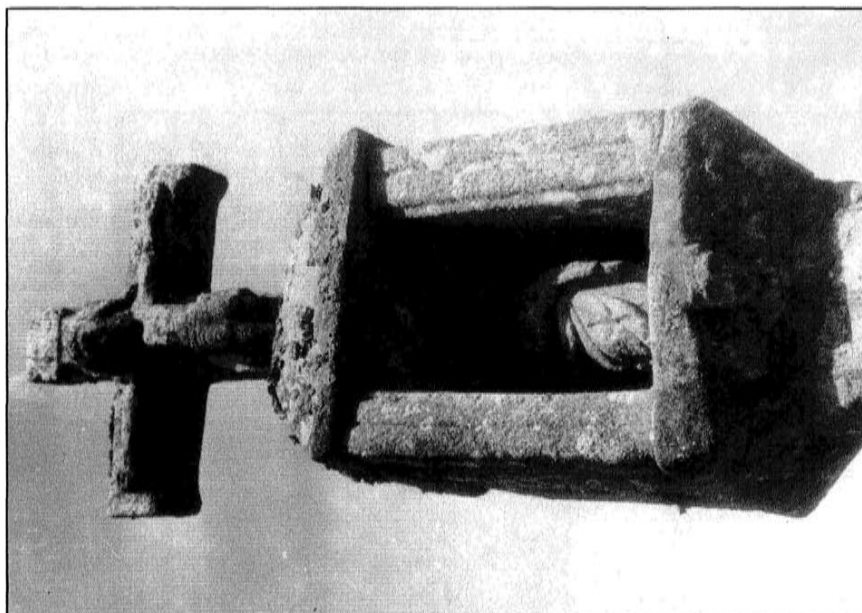
11) CRUZ DA TOMADA DO CURA

Situación: Neste caso non son máis que os restos dun cruceiro de capela desaparecido, que actualmente se atopan arrimados ó valo da “Tomada do Cura”, no camiño vello que vai dende a Igrexa, é dicir, a igrexa, ata a aldea do Souto, esta última xa no val do río Valeirón.

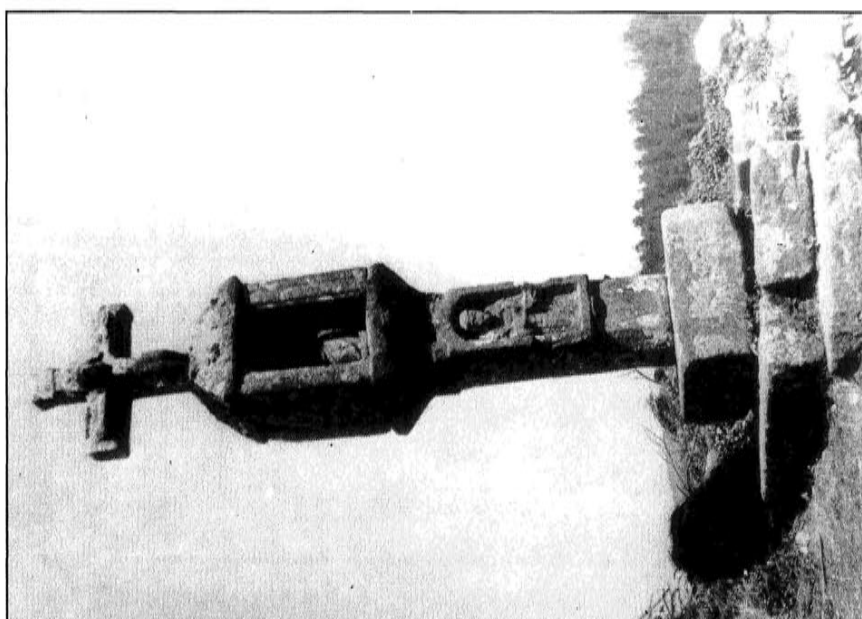
Descripción: Queda só a cruz —unha das máis fermosas do concello e, cicais, tamén das máis antigas—, de sección cadrangular, con bolas na fronte de par dos cantos, motivo ornamental que poidera te-la súa orixe no festonado de algún cruceiro gótico da zona, como pode se-lo do cemiterio de Noia, por nomea-lo que agora queda máis preto.

De Xesucristo queda a cabeza caída cara á dereita, na que sobrancean a coroa de espiñas e os rasgos da cara. Tamén se nota a forma da man

⁶ Este mesmo motivo ornamental tamén se atopa na Bretaña, por exemplo no medio da cruz de Cleder, cf. CASTELAO: *As cruces de pedra na Bretaña*, Edicións Castrelos, Vigo, 1974, p. 15.



Lám. XX: Sóiñora (capela e cruz)



Lám. XIX: Sóiñora

dereita.

Por encima destacan o nimbo circular cunha cruz inscrita e a cartela apergamiñada do INRI na que aínda se distinguen as letras (Lám. XXI).

Historia: Xulgando o pouco que queda, chegamos á conclusión de que debeu pertencer a un bo exemplar agora perdido, con toda seguridade do segundo tercio do século XVI, cicais estilisticamente algo arcaizante como é moi corrente na arte popular.

Poidera ser da mesma man que o da Igrés (Leroño).

Tradicións: Non fomos capaces de averigua-lo antigo emprazamento, pois os veciños máis vellos da parroquia xa sempre a lembran onde se acha agora.

As persoas maiores senten grande respecto por ela, sendo poucas as que non se presignan ó pasar de par.

SANTA MARÍA DE OÍN

Nesta parroquia hai oito cruceiros, entre eles un de capela.

12) CRUCEIRO DA ATAÚDE

Situación: Está nun outeiriño á esquerda da estrada de Padrón a Noia, fronte a unha das primeiras casas que pertencen ó concello de Rois. De par pasa unha corredoira que fai encrucillada coa devandita estrada.

Ata non hai moitos anos estivo emprazado noutro lugar, non moi lonxe do actual, no camiño vello que ía a Padrón.

Descripción: Aséntase sobre tres gradas (agora tapadas polos toxos e as silvas), sobre as que descansa o fuste monolítico, de sección cadrangular coas arestas chanfradas, agás no comezo e no remate. Nos extremos dos biseis ten uns abultamentos ovais. A media altura hai un santo en alto relevo, apoiado sobre unha piaña e protexido por un voluminoso dosel.

A imaxe corresponde a do apóstolo san Bartolomeu: coa man dereita terma da espada que apoia contra o ombreiro, e coa esquerda dun libro, do manto e da cadea que suxeita ó demo que ten ós pés (do que non se aprecia máis que un bulto informe).

Da parte superior só queda a pedra do capitel, de forma tradicional, coas catro caras lisas, a non se-la frontal que ten unha cabeza de anxo con ás e melena, que tamén ocupa parte do ábaco (Lám. XXII).

Falta todo o resto.

Historia: Carece de inscrición, polo que sempre é aventurado asignarlle unha data fiable: poidera ser de comezos do século XVII.

O que lle falta desapareceu hai moitos anos. Segundo contan os veciños, ata a guerra civil de 1936-39 tiña sobre o capitel unha cruz, pero apareceu esnaquizada unha noite.

Tradicións: De par del non pasaban procesións, nin tampouco con de-



Lám. XXI: Tomada do Cura

funtos, pois áchase nun extremo da parroquia no que xa non hai casas.

Ó trocalo para onde está actualmente perdeu a súa principal misión, que non era máis que a de santificar coa súa presenza unha encrucillada. Agora tamén se acha nunha, pero son contadas as persoas que pasan andando de par del.

SAN MAMEDE DE ROIS

Entre cruces e cruceiros contamos nove, dos que tres son de capela, pero un non está claro a quen pertence, pois reclaman tamén a súa propiedade os veciños da parroquia de Herbogo.

13) CRUCEIRO DA COSTA

Situación: Atópase nunha encrucillada, non moi lonxe da aldea de Cornes. Foi trocado de emprazamento non hai moitos anos (poucos metros), ó anchea-la estrada de Urdilde a Rois.

Descripción: O fuste, monolítico e prismático cadrangular coas arestas rebaxadas agás no comezo e no remate, aséntase sobre tres gradas. Aproximadamente no medio, hai un “santiño” en baixo relevo, case seguro que san Francisco amosando as chagas ou estigmas das mans. Da vestimenta o que millor se aprecia é o cordón (feito moi significativo, pois é o que lle ofrece ás ánimas do Purgatorio para saír do lume). Por enriba está a capela (Lám. XXIII).

Na cara anversa do capitel hai unha cabeza de anxo con ás que ocupa todo o trapecio isósceles da fronte. A pedra do teito semella unha bóveda, cunha cabeza de anxiño alado no comezo, caso único entre os cruceiros deste concello. Como vén sendo normal, o lintel da porta é redondeado como se se tratase dun arco de medio punto, sobre o que corre un adorno formado por dúas liñas paralelas. As xambas teñen chanfradas as arestas interiores.

Esta capela diferénciase das demais en que mentres que por fóra é totalmente lisa, por dentro no lado esquerdo ten gravada na pedra en baixo relevo unha Virxe moi tosca, coas mans dereitas como se estivese en oración, cuberta co manto que lle cai simetricamente ata os pés.

Sobre o redondeado teito apóiase a cruz, cadrangular coas arestas matadas a non ser nos cabos, (os cantos teñen unha circunferencia concéntrica a un punto). Xesucristo carece case de rasgos anatómicos: a cabeza caille cara adiante, con longo cabelo que lle pasa dos ombreiros, sobre o que se apreixa a coroa de espiñas. Está suxeito con tres cravos —o pé esquerdo por debaixo do dereito—, coas pernas flexionadas polos xionllos. O pano de pureza conta con dous nós, un de par de cada illarga. Coróase cun pequeno nimbo circular sobre o que se sitúa —sesgada— a cartela do INRI (Lám. XXIV).



Lám. XXII: A Ataúde

A imaxe da Virxe roubárona xa hai varios anos.

Rematado este traballo, a finais do mes de maio de 1987 desapareceu a cruz, que foi trocada por unha moderna⁷.

Historia: Carece de inscrición polo que hai que datalo tendo en conta outros exemplares semellantes. Somos partidarios de situa-la súa construción nos primeiros anos do século XVII.

Tradicións: O mesmo que outros, ademais de santifica-la encrucillada coa súa presenza, tamén era parada obrigada nos enterros para rezar responsos.

14) CRUCEIRO DA PONTENOVA

Situación: A poucos metros do río Rois ou Buxán, no lugar da Pontenova. Aínda que agora case non quedan restos, alí houbo ata que se construíu a actual outra ponte, que xa era coñecida por “nova” no século XVIII.

Descripción: Conta con dúas gradas baixas e fuste monolítico, de sección cadrangular coas arestas matadas, agás arriba e abaixo en que remata o chanfrán cunha pequena prominencia ovalada (Lám. XXV).

Segue a voluminosa capela, facéndolle de base un capitel de catro lados. No da fronte ten unha cabeza de anxo co cabelo ben marcado e ás. A porta é rectangular, sen ningún motivo ornamental, a non ser que as xambas están rebaxadas por dentro para dar máis amplitude de visión. Dentro acóllese a imaxe da Virxe, en oración, coas mans dereitas. Está tronzada a altura dos ombreiros pero consérvanse os dous cachos.

O crucificado que coroa o conxunto é pouco expresivo e, o mesmo que a Virxe, ten a cabeza un pouco caída cara á dereita, e o pano de pureza co nó á esquerda. As pernas son a única parte exenta (Lám. XXVI).

Mide aproximadamente 4,45 m., contando tamén as gradas.

Historia: Ten inscrición, da que só son lexibles as primeiras letras *ESTE C...* Carece de data. Seguro que é obra da primeira metade do século XVII.

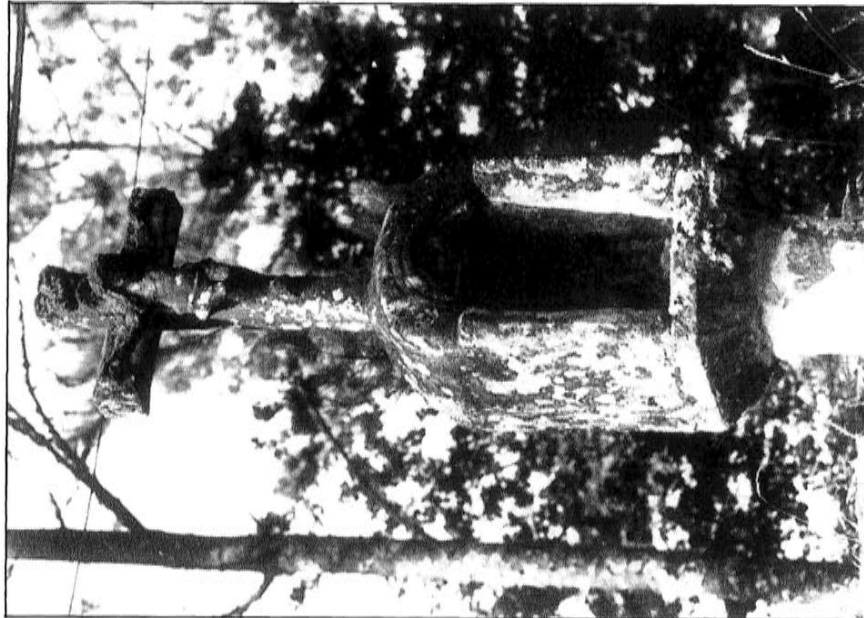
Tradicións: Este cruceiro quedou alonxado do camiño ó face-la ponte actual. Dende entón, tanto os camiñantes coma os veciños fóronse esquecendo del, de tal xeito que ata non hai moito tempo non era visible dende a estrada, por atoparse totalmente cuberto polas silvas.

O camiño era paso obrigada para os que se dirixían de Rois (verea real de Santiago a Rianxo), a Herbogo, San Miguel da Costa, Urdilde, Negreira, etc.

15) CRUCEIRO DA PORTALAXE

Situación: Nunha encrucillada, pretiño das casas da aldea da Cubela.

⁷ C. GONZÁLEZ PÉREZ: “Os cruceiros galegos sofren o expolio da cobiza dos “novos ricos”, *La Voz de Galicia*, 11-VI-1987.



Lám. XXIV: A Costa (capela e cruz)



Lám. XXIII: A Costa

Ademais da Portalaxe, tamén lle soen dicir “do Picón”. Non está moi claro a parroquia á que pertence: os de Rois dinque é deles, pero o mesmo afirman os de Herbogo. Os segundos apóianse en que é o camiño o que fai de liña divisoria e o monumento atópase na súa banda.

Descripción: É o único do concello de Rois que xa foi publicada a súa descrición o ano 1916 por Atanasio López. Escribía o ilustre franciscano: *...se compone de una gruesa columna esquinada y baja, en cuyo remate tiene una capillita que cobija una imagen en piedra de la Virgen con el Niño Jesús en sus brazos; sobre la capillita elévase una cruz de brazos extriados (sic), que ostenta el Crucifijo que por un lado tiene quebradas las manos...* Coidamos que o mesmo que agora, o que tiña crebado era o brazo esquerdo, tanto de Xesucristo coma o da cruz⁸.

A vara monolítica, que descansa sobre tres gradas —a máis pequena que fai de basa está formada por dúas pezas— non é tan baixa como acabamos de ler, pois mide 138 cm., e no que se refire ós anchos, ten 45 cm. na fronte e 42 cm. nos laterais. O total de todo o conxunto, contando o basamento, é de 4,10 m. O devandito fuste é de sección cadrangular cos ángulos matados a non ser no comezo e no remate, que nos seus cabos teñen un pequeno motivo ornamental. No anverso está a inscrición (Lám. XXVII).

O capitel que fai de chan da capela conta na fronte cunha cabeza de querubín con ás. Non hai dúbida que o máis interesante son as xambas, pois o canteiro para labralas debeu ter presente algunha porta ou fiestra con columnas torsas e codilladas, quedando o oco enmarcado a xeito de fornela de retábulo entre dous fustes salomónicos. Este motivo ornamental repítese, como xa se dixo, nos da Casa do Campo (Augasantas) e a Igrés (Leroño).

Dentro está a Virxe, termendo do Neno Xesús no lado esquerdo, ó tempo que lle colle a man dereita coa súa, así como o manto que a envolve. Cubre a cabeza co veo e sobre el unha coroa baixa, sen baluartes. Ó Neno fáltalle a cabeza. Unha simple ollada abonda para decatarse de que o seu autor é o mesmo que o da Virxe do da igrexa de Augasantas.

Caso raro —único entre os do concello de Rois—, na cara frontal do teito piramidal hai unha caveira por debaixo dos pés de Cristo que, como é sabido, simboliza o seu trunfo sobre a morte ou alude á lenda medieval de que foi crucificado no mesmo sitio onde estaba enterrado Adán.

Do cume arrinca a cruz, cadrangular coas arestas chanfradas agás nos cabos. O reverso teno rebaixado, o mesmo que no que está de par da igrexa de Augasantas. A figura de Xesucristo é pobre, iconograficamente falando, igual que o resto da escultura. O corpo do Crucificado está unido

⁸ “Recuerdos históricos de la parroquia de Rois”, *Diario de Galicia*, Santiago de Compostela, 13-VII-1916.



Lám. XXVI: A Pontenova (capela)



Lám. XXV: A Pontenova

á cruz, a non ser nos xionllos que é a única parte flexionada, pois os brazos (o dereito que é o que lle queda) áchase totalmente rixo e pegado á madeira. Terman do seu corpo tres cravos, polo que o pé dereito está sobre o esquerdo como é tradicional. Revira un pouco a cabeza cara á dereita —da que cai abundante pelo sobre os ombreiros—, mentres que o nó do pano de pureza queda á esquerda. Nótaselle perfectamente a coroa de espiñas. Por detrás ten un pequeno nimbo circular e sobre el o INRI. Os rasgos anatómicos son elementais, limitándose a uns riscos no peito para representa-las costelas.

Falta o brazo esquerdo, tanto da cruz coma de Xesucristo. Non sabemos cando lle tronzaría, pero foi antes de 1916 pois, como acabamos de ler, o P. Atanasio López di que *el Crucifijo por un lado tiene quebradas las manos* (sic), proba de que nesta época xa estaba mutilado igual que agora (Lám. XXVIII).

Historia: Ó longo do fusté corre unha inscrición, ilexible en parte. Empeza

ESTE . CRV

.....

O que está ben claro é a data, que para nós é o máis importante: 1610.

Seguro que é obra do mesmo santeiro que labrou o do torreiro da igrexa de Augasantas (1617?), e se non o foi de todo, si como mínimo das esculturas —en particular das imaxes da Virxe—.

Tradicións: É de supoñer que se erguese só coa fin de facer de marco divisorio entre as dúas parroquias, Rois e Herbogo, ó mesmo tempo que se santificaba unha encrucillada, pois de par del nunca se pasou cos defuntos xa que as igrexas quedan en direccións contrarias.

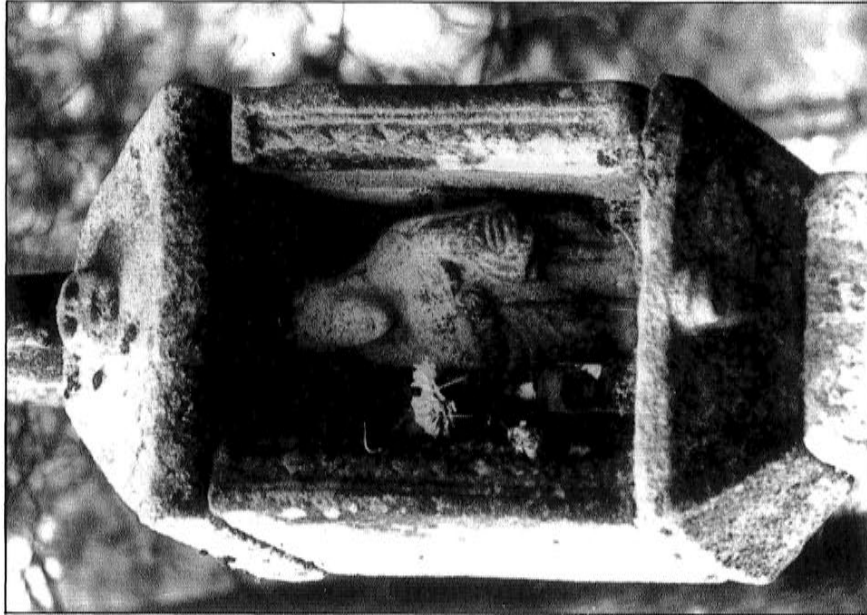
SAN LORENZO DE SEIRA

É unha das parroquias do concello que conta con menos cruceiros, só catro, dos que un é de capeliña.

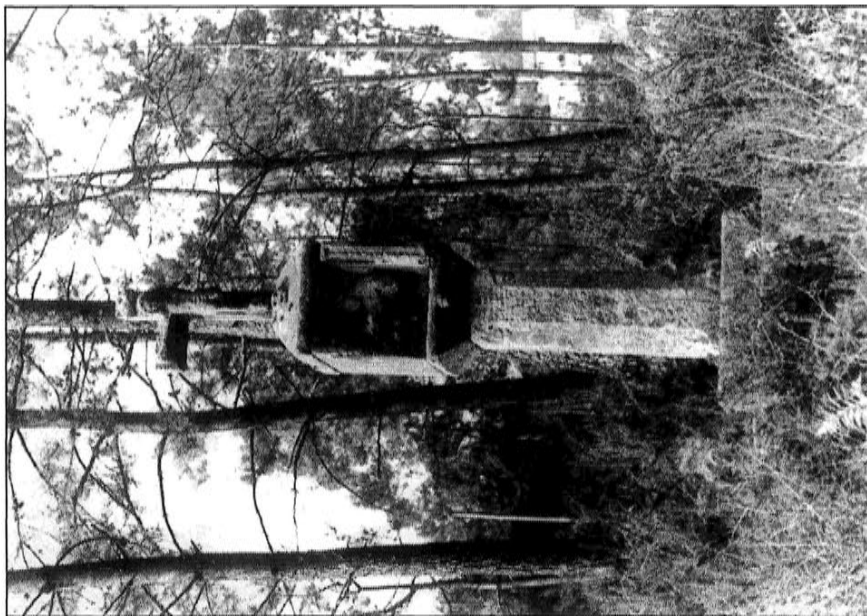
16) CRUCEIRO DE CARRAIS

Situación: Tal como se atopa actualmente data de 1981, ano en que foi reconstruído aproveitando varias pedras dun antigo que había no mesmo emprazamento e que estaba derrubado. Non posúe gradas, e a basa está case oculta no chan de cemento. Dela sae o fuste, monolítico de arestas vivas, moi curto (101 cm.) se o comparamos co doutros. O mesmo sucede co grosor: 28 cm. na fronte e 26 cm. de lado. Está moi pouco acabado, semellando máis un poste que un varal de cruceiro (Lám. XXIX).

O capitel ten unha cara de anxo incisa (sen ás) no lado frontal, moi rústica, como toda a escultura deste cruceiro. O resto parece máis recente, e tamén está millor labrado. Os rebaixas das xambas poideran ser para



Lám. XXVIII: A Portlaxe (capela)



Lám. XXVII: A Portlaxe

poñerlle unha reixa protectora ou como sinxelo motivo ornamental.

O grupo escultórico é de difícil interpretación, aunque case seguro que representa á Virxe das Angurias sostendo no colo ó Fillo morto (que é o bulto que máis se aprecia). Ámbolos dous carecen totalmente de rasgos anatómicos. Á Nai fáltalle a cabeza. O santeiro — neste caso millor canteiro — case non coñecía a labra de pedra. Os veciños chámanlle a “Santiña de Carrais”, pola que senten grande devoción.

O conxunto, que é baixiño (pois non chega a dous metros e medio de alto), coróase cunha cruz moderna feita de cemento e enfeitada con croiños incrustados (Lám. XXX).

Historia: Non é posible datar esta obra, tanto polas reformas que sufriu, como polo primitivismo da escultura.

Tradicións: Aunque é o cruceiro de capela máis pobre do concello, curiosamente é o único que segue “vivo”, é dicir, que aínda os veciños se ofrecen á “Santiña” para acada-la curación dos males, a volta feliz dalgún familiar emigrante, o encontro dun animal que se perdeu, ... Por iso é normal que sempre teña dentro do pequeno edículo velas acesas, flores, espigas de millo, moedas,... Isto amósanos que a devoción por unha imaxe e a arte non teñen por que ir xuntas. A “Santiña de Carrais” (ninguén sabe de cal se trata) goza de moita estima.

O mesmo que en todos aqueles que están de par de “camiños sacramentais”, había o costume de deterse cos defuntos ó pasar de par para rezar un responso.

SANTA MARÍA DE URDILDE

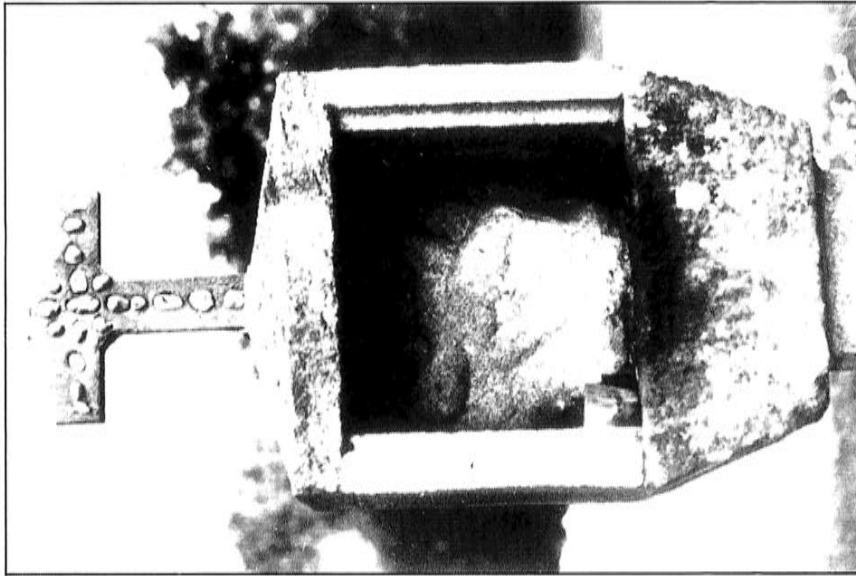
Hai dezaioito entre cruces e cruceiros, dos que catro son de capela. Entre os de varal sobresa o Desencravo de Vilaríño, escea evanxélica que se repite nos de Eiroa (Noia) e Berrimes (Lousame), —atribuídos por uns ó “santeiro de Chave”, e por outros ó “santeiro de Marracín”—, e en dous do mestre Cerviño (o do Hío, Cangas de Morrazo, e o das Cachadas, Pontearreas, aunque este último non se chegou a rematar).

17) CRUCEIRO DO ADRO

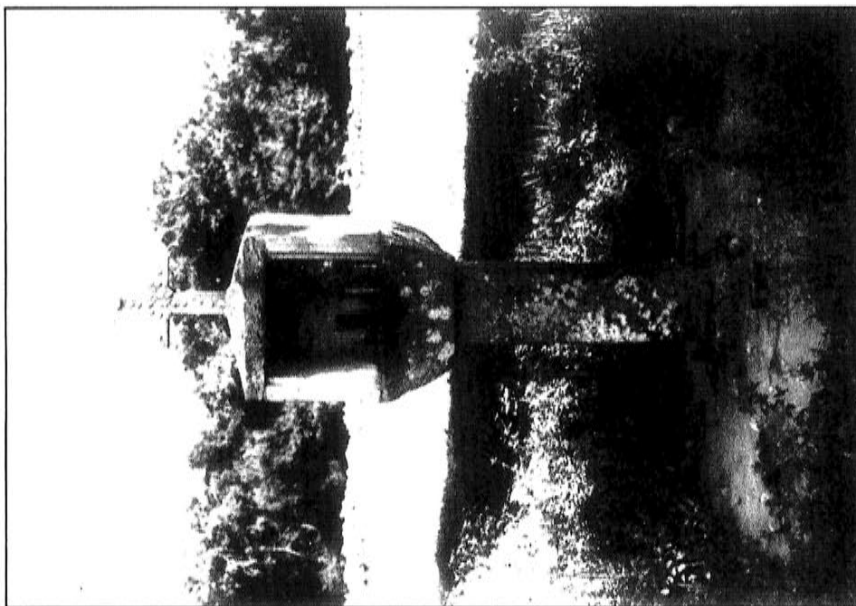
Situación: Dámoslle esta denominación porque o único resto que queda del áchase no adro da igrexa, polo que é de supoñer que estivese emprazado aquí ou preto. Segundo un veciño, antes estaba fóra, de par das escaleiras que dan á porta principal.

Descripción: Só coñecemos unha das pedras do fuste, pola que sabemos que non era monolítico, como é normal entre estes cruceiros. É de sección cadrangular, coas arestas rebaixadas agás nos cabos, nos que ten unha pequena prominencia. Mide 47 cms. de alto e 42 cms. de ancho.

Actualmente fai de soporte dun testo de flores fronte á porta da igrexa.



Lám. XXX: Carrais (capela)



Lám. XXIX: Carrais

Non temos noticias de máis restos.

Historia: Nada poidemos achegar sobre o seu emprazamento. Coidamos que estivese no mesmo adro ou, millor aínda, fóra pero preto. Podería se-lo cruceiro arredor do que deran volta as procesións.

Unha das caras conserva restos da inscrición, agora totalmente ilexible, polo que non se sabe a data de construción, pero non hai dúbida que se trata dunha obra anterior ó actual templo, que foi construído neste lugar en 1711, pois o vello estaba máis abaixo, cara á aldea do Pumar⁹. Poidera proceder do antigo adro ou de preto.

Tradicións: Ninguén sabe nada sobre el. É máis, a súa existencia é totalmente descoñecida polos veciños.

18) CRUCEIRO DO CAMPO OU DE QUIETÁN

Situación: Está nun alto, sobre unha encrucillada que forman dous camiños, un deles antes moi transitado pois era o que ía a Figueiroa, Augasantas, Ermedelo, etc. No medio da aldea de Vilarriño.

Descrición: O fuste é monolítico, cadrangular (de 35 cm. de lado), cos ángulos chanfrados a non ser nos cabos, tendo no medio de cada remate un motivo ornamental redondeado. Descansa sobre catro gradas que lle fan de basamento. Na metade aproximadamente, sobre unha cativa piaña que ten por debaixo dos pés, hai un santo en alto relevo que terma dun bordón ou báculo coa man esquerda, mentres que na dereita porta unha palma que deixa caír contra o ombreiro. Viste saial solto con abundantes pregos, e por encima o manto. Fáltalle a cabeza. Polo tipo de vestimenta poidera tratarse de algún santo bieito ou cisterciense, non esquezamos que a poucos kms. atópase o mosteiro de san Xusto de Toxosoutos (Lám. XXXI).

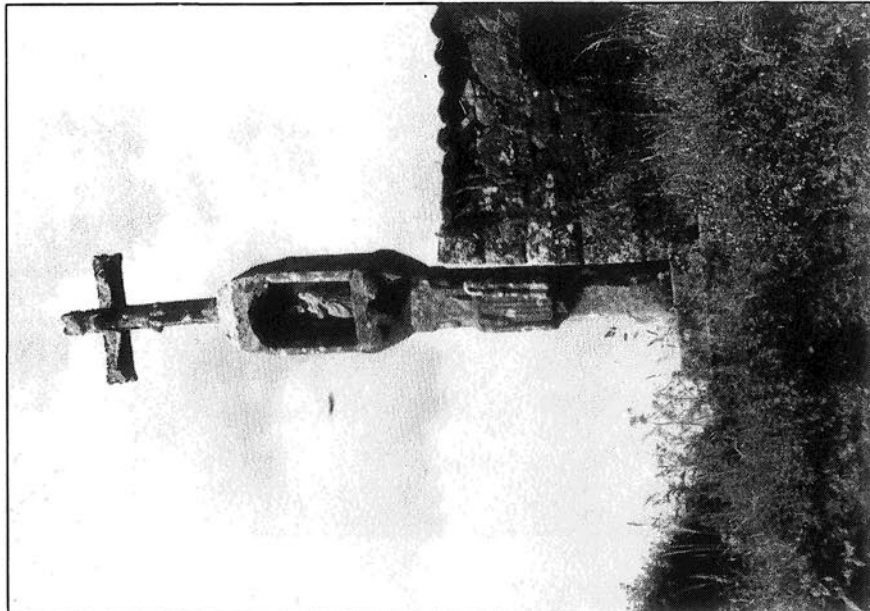
O capitel é de forma tradicional. Non conta máis que con dúas cabezas aladas de anxos (por certo moi rudas): unha na fronte e a outra no lado dereito. O teito do edículo imita por dentro unha bóveda de crucería, cos nervos cruzados na clave central, na que hai esculpido un florón.

Tanto as xambas como a porta —de arco de medio punto—, teñen a aresta interior biselada para que entre máis luz. Dentro acubíllase unha imaxe da Virxe co Neno no colo, de boa factura. A súa disposición, o mesmo que a do cruceiro de Crespo —por só nomear unha que poidera ser do mesmo santeiro—, lembra as virxes góticas: cubre a cabeza co veo que lle cai polas costas, encima do que vai a coroa con aguzados baluartes. Os pregos da túnica están ben acadados, sobre todo os que se forman onde a colle coa man esquerda, por debaixo do libro que terma do Neno Xesús. Coa dereita enreda nos pés do Fillo, mentres este —que como a Nai, olla cara ó viandante— ten a man dereita sobre o peito da

⁹ Arquivo parroquial de Urdilde, *Libro de Fábrica*, ano 1711, fols. 1 e 2.



Lám. XXXII: Quietán (capela)



Lám. XXXI: Quietán

Virxe, e a esquerda caída ata a altura das illargas. Está espido. Case seguro que non son da mesma man o cruceiro e a imaxe, nin tampouco están labrados na mesma clase de pedra (Lám. XXXII).

A cruz aséntase sobre o vértice do bloque piramidal do tellado a catro augas, de sección cadrangular cos ángulos chanfrados agás nos remates dos brazos que teñen os cantos a xeito de flor tetrapétala. A figura de Cristo é pouco expresiva, non se lle apreciando case os rasgos anatómicos. Está perpendicular ó largueiro, rixo, sen torce-la cabeza, caíndolle unha guedella de cabelos exenta sobre cada ombreiro. Tamén se distingue a coroa de espiñas. Conta con tres cravos —o pé dereito sobre o esquerdo—, e o pano de pureza atado ós dous lados. A única parte flexionada do corpo son os xionllos. Por detrás de cabeza está o pequeno nimbo circular e por enriba del a cartela do INRI, sesgada.

O alto do conxunto supera os catro metros.

Historia: Carece de inscrición. Supoñemos que sexa obra do último tercio do século XVI.

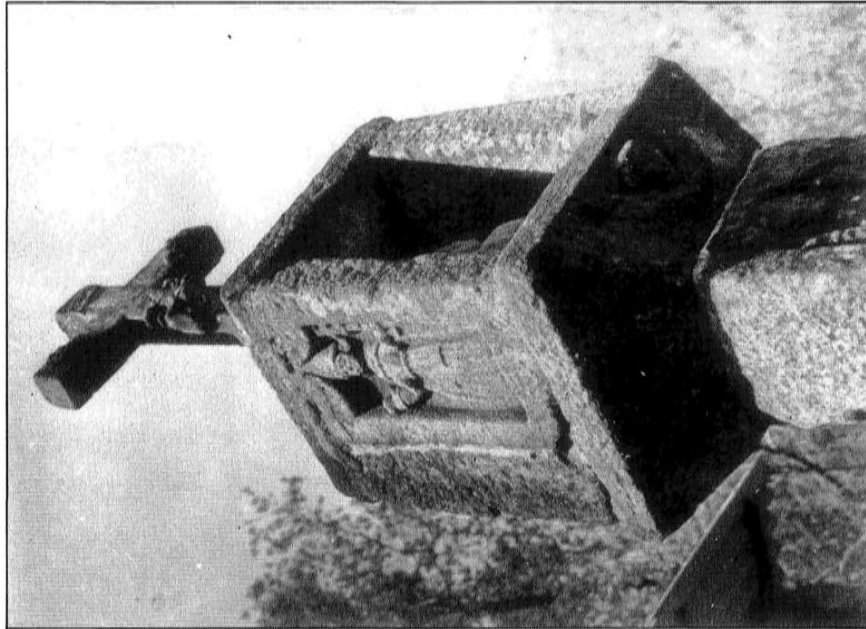
Tradicións: O mesmo que outros, ademáis de santificar unha importante encrucillada, era parada obrigada ó pasar por endiante cos defuntos, camiño do cemiterio.

19) CRUCEIRO DE CARABELES

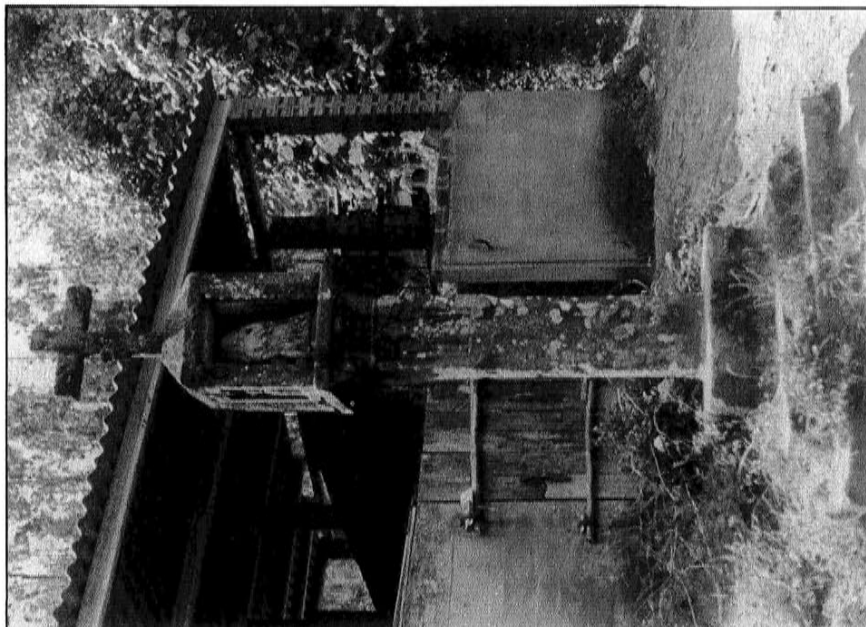
Situación: Como vén sendo normal, áchase emprazado nunha encrucillada, de par da última casa —indo dende Urdilde— da pequena aldea de Carabeles.

Descripción: O pedestal está formado por dúas gradas e a basa, da que sae o fuste monolítico, cadrangular cos ángulos matados a non ser uns poucos centímetros no comezo e no remate. No anverso case tocando no capitel, hai esculpido en baixo relevo un santo peregrino, co bordón na man esquerda e abenzoando coa dereita, con toda seguridade que Santiago. Esta é a única representación do apóstolo como peregrino nos cruceiros do concello de Rois —tanto nos de capela como nos de varal—. Montado xa o ollamos no da Igrés (Leroño). Por debaixo está a inscrición (Lám. XXXIII).

Na fronte do capitel hai unha cabeza de anxiño con ás, sorrinte. Xunto co da Igrés, este de Carabeles é un dos máis ricos en iconografía, pois ademáis do Santiago, conta con un relevo no exterior de cada xamba: o da esquerda corresponde a un santo bispo ou papa, que viste de pontifical coa tiara ou mitra na cabeza, o báculo crucífero na man esquerda, mentres abenzoa coa dereita. Poidera ser san Cremenzo. O oco da fornela é rectangular agás na parte superior que semella un arco conopial, como se se tratase de unha cortina partida en dúas metades recolleitas (Lám. XXXIV).



Lám. XXXIV: Carabeles (capela)



Lám. XXXIII: Carabeles

O da destra é unha santa axionllada vestida con roupa talar, que sostén unha pequena cruz na man dereita. Sabemos que se trata de santa Xoana porque consta por debaixo:

S. GUANA

Sen medo a trabucarnos podemos afirmar que é Santa Xoana de Chantal, monxa francesa fundadora das Salesas¹⁰ (Lám. XXXV).

A imaxe da Virxe afástase de cantas levamos ollado: sedente, con longas roupas e abundantes pregos, e a cabeza descuberta, con nimbo circular por detrás. Os brazos refucidos ata os cóbados, en particular o dereito que o apoia nos xionllos, mentres que ergue o esquerdo facendo ademán de abenzoar. É de supoñer que o santeiro quixese representala abenzoando pero debeuse trabucar, pois o normal é que sexa coa destra (Lám. XXXVI).

A cruz é lisa, de sección cadrada. Nela só quedan algúns restos da figura do Crucificado: parte do pano de pureza, as mans, os pés e a cartela do INRI. O demáis desapareceu hai moitos anos.

Historia: A inscrición corre por debaixo do relevo do fuste, anque actualmente é imposible ler por estar erosionados os riscos. Aínda que non é moi claro, coidamos que o ano de construción foi o de 1717.

Tradicións: Debeu ser mandado labrar por un veciño de Carabeles en pago dalgunha promesa. Por acharse nun extremo da parroquia de par del non pasan cos defuntos nin chegan procesións, polo que a súa única misión é santifica-la encrucillada.

20) CRUCEIRO DE QUINTÁNS

Situación: O último cruceiro do concello de Rois (por orde alfabética dentro de cada parroquia), áchase preto das casas da aldea de Quintáns, a carón do camiño que vai á de Macedos.

Descripción: O monolítico fuste —como vén sendo normal coas arestas chanfradas agás nos extremos, cun motivo ornamental ovalado en cada remate do biselado—, descansa sobre tres gradas. Aproximadamente a media altura hai un santiño moi rústico esculpido en alto relevo, que viste o saial franciscano, ten a cabeza tonsurada e mostra as mans, polo que supoñemos que sexa san Francisco (Lám. XXXVII).

O capitel ten na fronte a cabeza dun querubín coas ás a xeito de abano. O resto é liso. As arestas interiores das xambas están matadas para agranda-lo campo de visión. A imaxe da Virxe é sinxela pero ben acadada, coas mans dereitas sobre o peito, en oración. A cabeza cúbrea co veo e, sobre el, a coroa con baluartes. A vestimenta conta con pregos de abondo. Apreixa a lúa cos pés, esta con face personificada.

¹⁰ C. GONZÁLEZ PÉREZ: “Santa Xoana de Chantal en dous cruceiros galegos do s. XVIII” (no prelo).



Lám. XXXVI: Carabeles (Virxe)



Lám. XXXV: Carabeles (Sta. Xoana)

O conxunto remata coa cruz, apoiada sobre o vértice do teito piramidal. É de sección cadrada cos ángulos rebaixados agás nos cabos. Nos cantos dos brazos ten dúas circunferencias concéntricas a un punto central, o mesmo que o de Sñora (1601?), anque non nos parece que sexan da mesma man. Xesucristo, moi rixo, posúe abundante cabelo que lle cai sobre os ombreiros, e bota a cabeza cara á dereita. O pano de pureza átese con dous nós, un sobre cada illarga. É de suliña-la longura dos dedos das mans totalmente abertas. Suxéitase á cruz con tres cravos, sendo a única parte flexionada as pernas a altura dos xionllos (Lám. XXXVIII).

Historia: A pesar de que carece de inscrición, non hai dúbida que se trata dunha obra datable nos últimos anos do século XVI ou nos primeiros do XVII.

Tradicións: Os veciños contan que no mesmo lugar onde se acha mataron un home, e que por iso o mandaron face-los familiares. Suceso que pode ser verídico, pois moitos teñen a súa orixe en crimes ou en mortes súbitas¹¹.

CONCLUSIÓNS

Cinguíndonos ós cruceiros de capela deste concello coruñés, e despois de estudalos detidamente, chegamos ás seguintes conclusións que, como xa se dixo ó comezo, non valen máis que para os de Rois, pois para o conxunto total deducíranse o día en que se publiquen todos. Eis as máis sobranceiras:

I) Aínda que é un concello interior, e que tradicionalmente estes monumentos viñéronse considerando exclusivos das terras costeiras, conta con 20 (entre completos e mutilados), número non despreziable como se poderá deducir nos sucesivos capítulos que se lle adiquen ós demáis concellos. Queda claro e demostrado que os cruceiros de capela tamén os hai lonxe do mar, anque non negamos a posibilidade de que a súa orixe fose na costa.

II) No que se refire á cronoloxía, os máis antigos non van máis aló da metade do século XVI, sendo moitos dos primeiros anos do XVII e algún do XVIII.

III) Os máis deles están situados en encrucilladas, normalmente moi transitadas antano, anque agora coas “pistas” modernas algúns quedaron en lugares illados, lonxe das casas. En resume, dos 20, 16 áchase en cruces de camiños, un de par dunha ponte agora desaparecida (a Ponte-

¹¹ Por exemplo, a “Cruz do Monte de Abaixo”, preto da aldea do Porto (Augasantas), ten ó longo do varal unha cartela na que consta: AQUÍ / MURI / Ó JACO / BO PÉ / REZ EL / DÍA 3 / DE A / BRIL / DE 1872 / A LA E / DAD DE 64 / A / ÑOS.



Lám. XXXVIII: Quintáns (capela e cruz)



Lám. XXXVII: Quintáns

nova), e de tres non se sabe cal sería o seu primitivo emprazamento: o da casa do crego de Ermedelo, o do adro de Urdilde e o da “Tomada do cura” de Leroño, anque é de supoñer que fose igual cos demais¹².

IV) Se temos en conta a súa iconografía, axiña se descubre a labor das ordes mendicantes, en particular dos franciscanos (o convento que queda máis preto é o de Noia), como se amosa tanto nestes cruceiros coma nos de varal, e mesmo nos retábulos contemporáneos das igrexas, nos que se representa a san Francisco axudando a saír ás ánimas do lume do Purgatorio (Urdilde, Augasantas...).

En troques é nula a influencia dos beneditinos e logo cistercienses do veciño mosteiro de san Xusto de Toxosoutos, fundado no século XII. A única testemuña poidera se-lo posible (aínda que dubidoso) san Bieito ou san Bernardo do fuste do cruceiro do Campo ou de Quietán (Urdilde)¹³.

Caso illado —e posible único— é a presenza de santa Xoana Francisca de Frémyot de Chantal (1572-1641), monxa francesa fundadora da Congregación da Visitación da Nosa Señora (Salesas), que está esculpida en relevo no de Carabeles (1717?), curiosamente antes de ser canonizada (1767).

V) Polo que se refire á parte artística, non se observan grandes diferencias nin tampouco innovacións entre estes e os dos demais concellos lindeiros, a non ser aquelas propias de cada artista, que non lle afectan á estrutura do monumento. Os mestres canteiros repiten unha e outra vez os mesmos modelos, variando só a parte iconográfica (non a forma de representar plasticamente os santos, pois iso xa é tradicional e non admite moitos cambios), senón que segundo a devoción do que encarga a obra labran unha ou outra imaxe, dependendo o número e factura do importe axustado.

Falando de cartos cómpre dicir que non sabemos de ningún contrato que pertenza a esta zona, polo que é imposible averigua-lo custo dun destes cruceiros. Unicamente podemos comparalos co de Teaño (Boiro), polo que en 1589 Paio Ruz pagou nove ducados e deu os materiais a Xoán de Vilasoa¹⁴. Pero del non quedan máis que o basamento e o fuste, polo que non é posible facer unha comparanza de fiar, xa que varía segundo estean labradas ou non as caras da capela. Sendo da mesma época

¹² Sobre a importancia da encrucillada, pódese ve-lo traballo de Xesús Taboada Chivite “La encrucijada en el folklore de Galicia”, *Boletín Auriense*, t. V, Ourense, 1975.

¹³ A pesar da pouca ou nula influencia neste aspecto dos monxes de San Xusto, coñecemos un interesante cruceiro mandado labrar por eles o ano 1563, non moi lonxe do mosteiro, cf. C. GONZÁLEZ PÉREZ: “O milagre da lactación de san Bernardo nun cruceiro do s. XVI”, *Brigantium*, VI, A Coruña, 1989-90.

¹⁴ P. PÉREZ COSTANTI: *Diccionario de artistas que florecieron en Galicia durante los siglos XVI y XVII*, Santiago de Compostela, 1930, p. 568.

—aproximadamente— o da Casa do Campo (Vilachán, Augasantas), coidamos que debeu custar máis de nove ducados e a pedra. E outro tanto se pode dicir dos da Igrés (Leroño), e Crespo (Carris, Herbogo), entre outros que poden datar destes anos¹⁵.

Non se coñece o nome de ningún dos artistas.

VI) Os cruceiros de Rois son verdadeiros monumentos marianos, nos que a principal protagonista sempre é a Virxe —ninguén fala de Xesucristo, senón da “santiña” da capela—, baixo calquera advocación: leda co Neno Xesús no colo, soa en oración coas mans dereitas,... A única excepción é o da Igrés que está adicado a San Antonio de Padua, o que amosa a forza do franciscanismo nestas terras, en particular nos séculos XVI e XVII, que chegaron a entronizar nun lugar reservado exclusivamente para a Virxe a un dos seus santos máis populares. Pero aínda así, a Virxe tampouco falta, pois está labrada, en baixo relevo por fóra.

VII) Polo que se refire ós motivos polos que se mandaron erguer, coidamos que deberon se-los mesmos que os demais cruceiros: coa fin de santificar coa súa presenza unha encrucilla, porque alí houbo unha morte violenta, porque alguén morreu de repente naquel lugar, ou porque unha persoa con recursos económicos seguindo a moda imperante, mandaba labrar un, pois tanto de aquela como ata non hai moitos anos, o mesmo nas terras de Rois como nas dos demais concellos veciños —poñamos por caso Brión—, o pagar unha destas obras era amosar publicamente que se dispoñía de capital ou, se traballara fóra, de que se traía moito diñeiro, por iso aínda segue vixente —aunque xa non co significado de antano— o dito de que tal ou cal persoa *Aínda non levantou ningún cruceiro*. É dicir, non debe ter moitos cartos e, se é que os ten, non se lle nota que os posúe.

VIII) A derradeira conclusión refírese ó estado actual de conservación. En xeral é malo. Cómpre que dunha vez para sempre as autoridades —en especial, municipais— se conciencien do valor artístico e etnolóxico destes monumentos populares: restauralos ou axudar economicamente ós veciños para que o fagan; o mesmo cando sexa preciso trasladar algún do seu emprazamento pois ás veces son un atranco para o paso dos vehículos; adecenta-lo entorno, etc. Pero sempre baixo a supervisión de algún entendido, pois nos últimos anos téñense cometido verdadeiros desastres, os máis deles por ignorancia dos “restauradores”.

De non empezar axiña este labor, logo algúns deles non serán máis que unha lembranza do pasado.

Continuará
(Cruceiros de capela do concello de Ribeira)

¹⁵ C. GONZÁLEZ PÉREZ: "Un cruceiro ben documentado: o de Teaño (Boiro)", (no prelo).